

**PIANO DELLA MOBILITA' CICLISTICA DEL COMUNE DI SURBO DI CUI AL V PROGRAMMA
DI ATTUAZIONE DEL PIANO NAZIONALE DELLA SICUREZZA STRADALE - PROGETTO
" PIANO..IN BICI "**
**DET. DIR. SEZ. MOBILITA' SOSTENIBILE E VIGILANZA
DEL TRASPORTO PUBBLICO LOCALE N° 88 DEL 20.09.2021 - AMMISSIONE DEL
FINANZIAMENTO**

ELABORATO

R.03

Schede sintetiche dei percorsi di piano

Il Sindaco: Prof. Oronzo Trio

**R.U.P. :
Arch. Vincenzo Paladini**

**Il Progettista:
Arch. GALLO Antonio**

DATA

Settembre 2022

1 - PERCORSO CICLABILE "PIAZZA UNITA' EUROPEA - VIA F.LLI TRIO"

Lunghezza:	0,577 Km
Quota altimetrica:	Preferibilmente a quota strada
Attrattori:	Piazza Unità Europea con il centro servizi e la chiesa di Santa Maria del Popolo - P.zza Moro sede Poste
Sede stradale:	Percorso ciclabile in sede promiscua
Descrizione:	Percorso promiscuo, ciclabile e veicolare che necessitano di apposita segnaletica

NOTE E SEGNALETICA

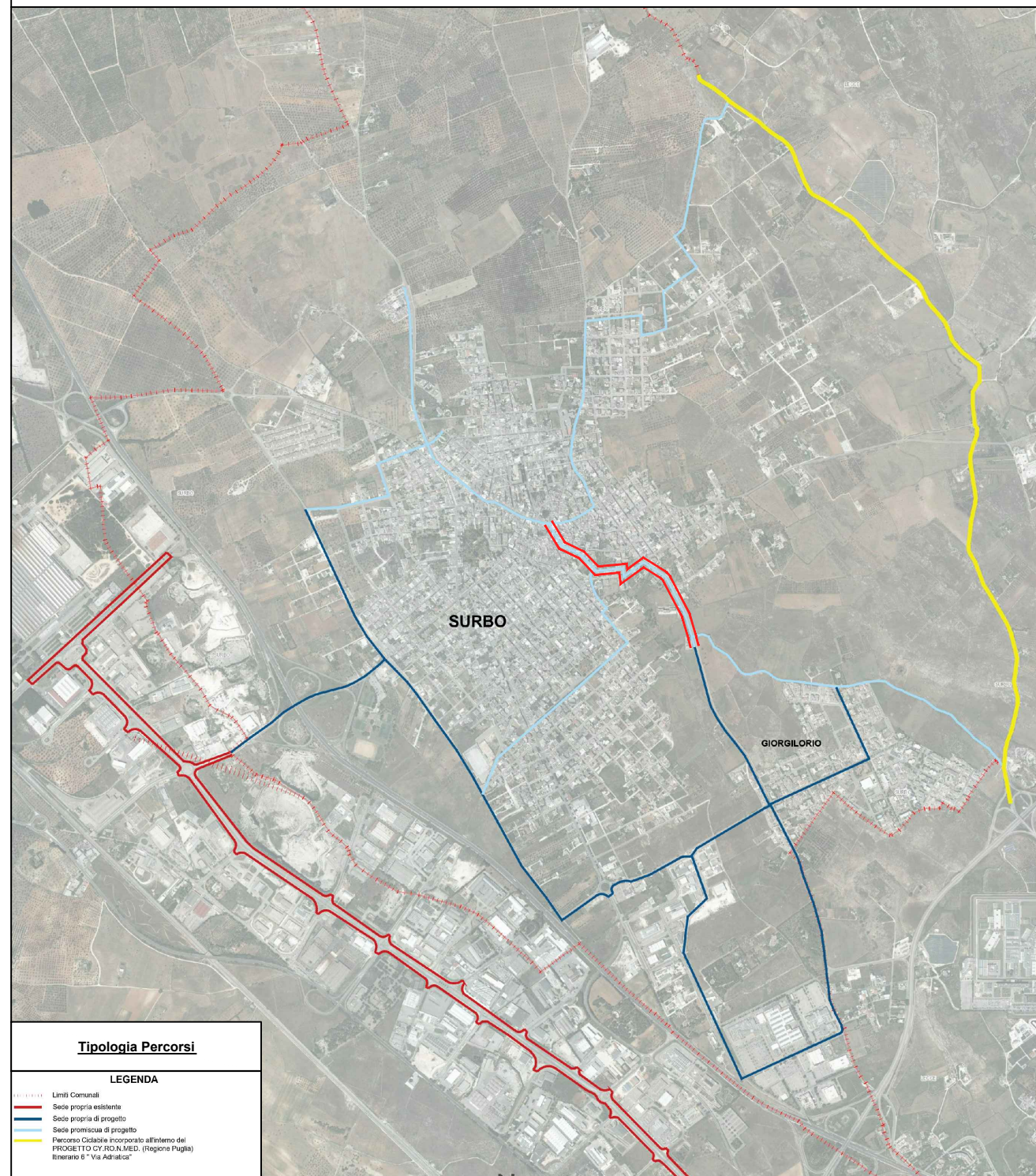


Le dimensioni della larghezza della sede della pista ciclabile saranno definite ai sensi del comma 7 del D.M. 557/99 (art. 5 D.M. 557/99)

A sinistra è indicata una possibile soluzione che prevede il collocamento nei punti di traffico promiscuo della ciclovía un cartello di pericolo per segnalare agli automobilisti in transito l'elevata possibilità di incontro di pedoni e ciclisti sulla carreggiata eventualmente in abbinamento al cartello stradale 30;

L'articolo 4, comma 6 del D.M. 557/99 evidenzia che i percorsi ciclabili su carreggiata stradale, promiscui con i veicoli a motore costituiscono la tipologia di itinerari a maggiore rischio per l'utenza ciclistica, pertanto devono essere messi in sicurezza introducendo elementi di moderazione del traffico sulle strade in cui vengono previsti al fine di aumentare la compatibilità.

PLANIMETRIA GENERALE DEI PERCORSI

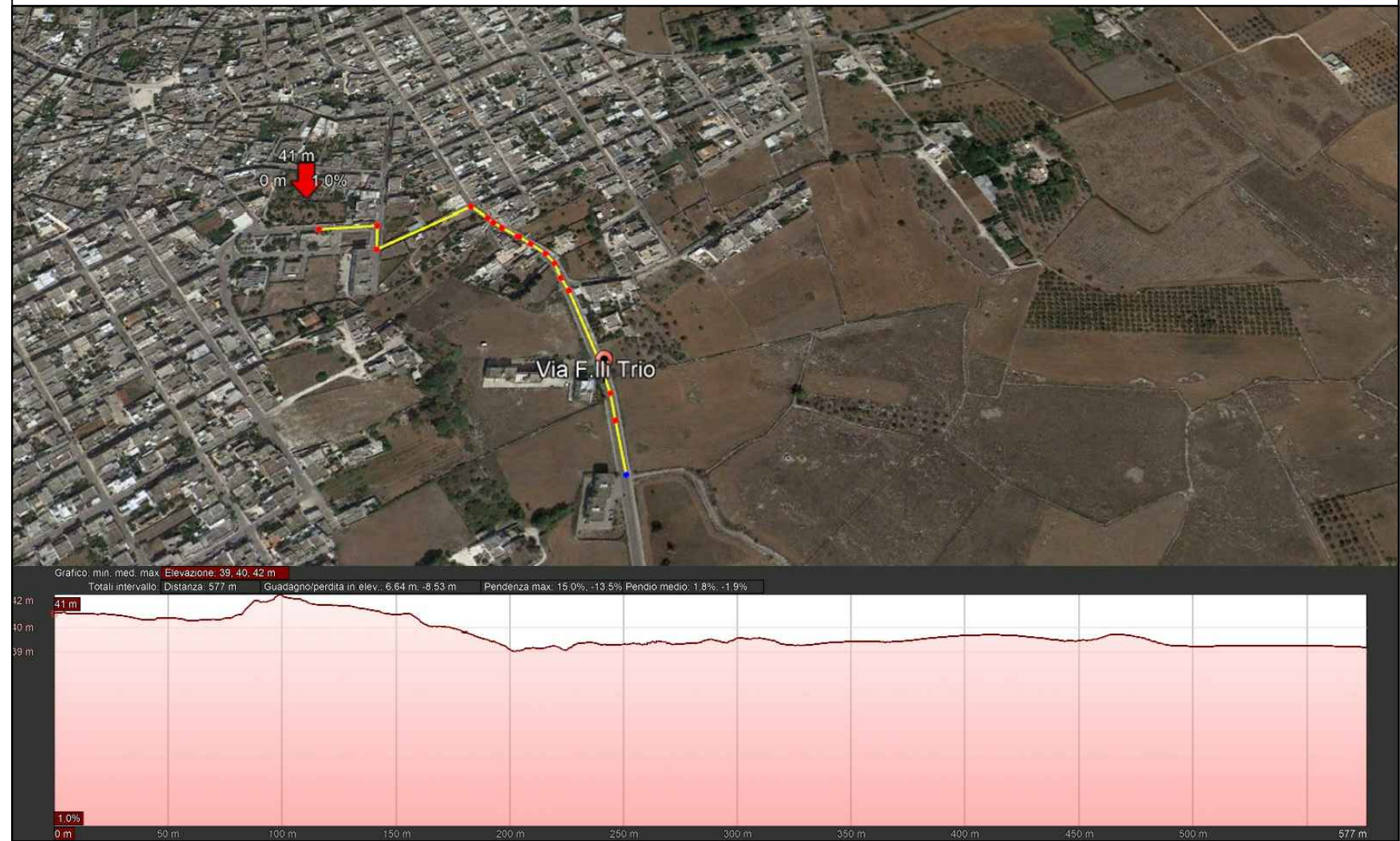


Tipologia Percorsi

LEGENDA

- Limiti Comunali
- Sede propria esistente
- Sede propria di progetto
- Sede promiscua di progetto
- Percorso Ciclabile incorporato all'interno del PROGETTO CY.RC.N.MED. (Regione Puglia) Itinerario 6 "Via Adriatica"

1 - PERCORSO CICLABILE "CENTRO SERVIZI - VIA F.LLI TRIO" - PROFILO IN ELEVAZIONE



RIPRESA FOTOGRAFICA N° 1 : "PIAZZA UNITA' EUROPEA"



RIPRESA FOTOGRAFICA N° 2 : "VIA F.LLI TRIO"



2 - PERCORSO CICLABILE "VIA I MAGGIO - VIA DEI PINI"

Lunghezza:	0,804 Km
Quota altimetrica:	Preferibilmente a quota strada
Attrattori:	Nessuno
Sede stradale:	Percorso ciclabile in sede propria
Descrizione:	Pista ciclabile in sede propria permeabile ai ciclisti ed ai pedoni

NOTE E SEGNALETICA



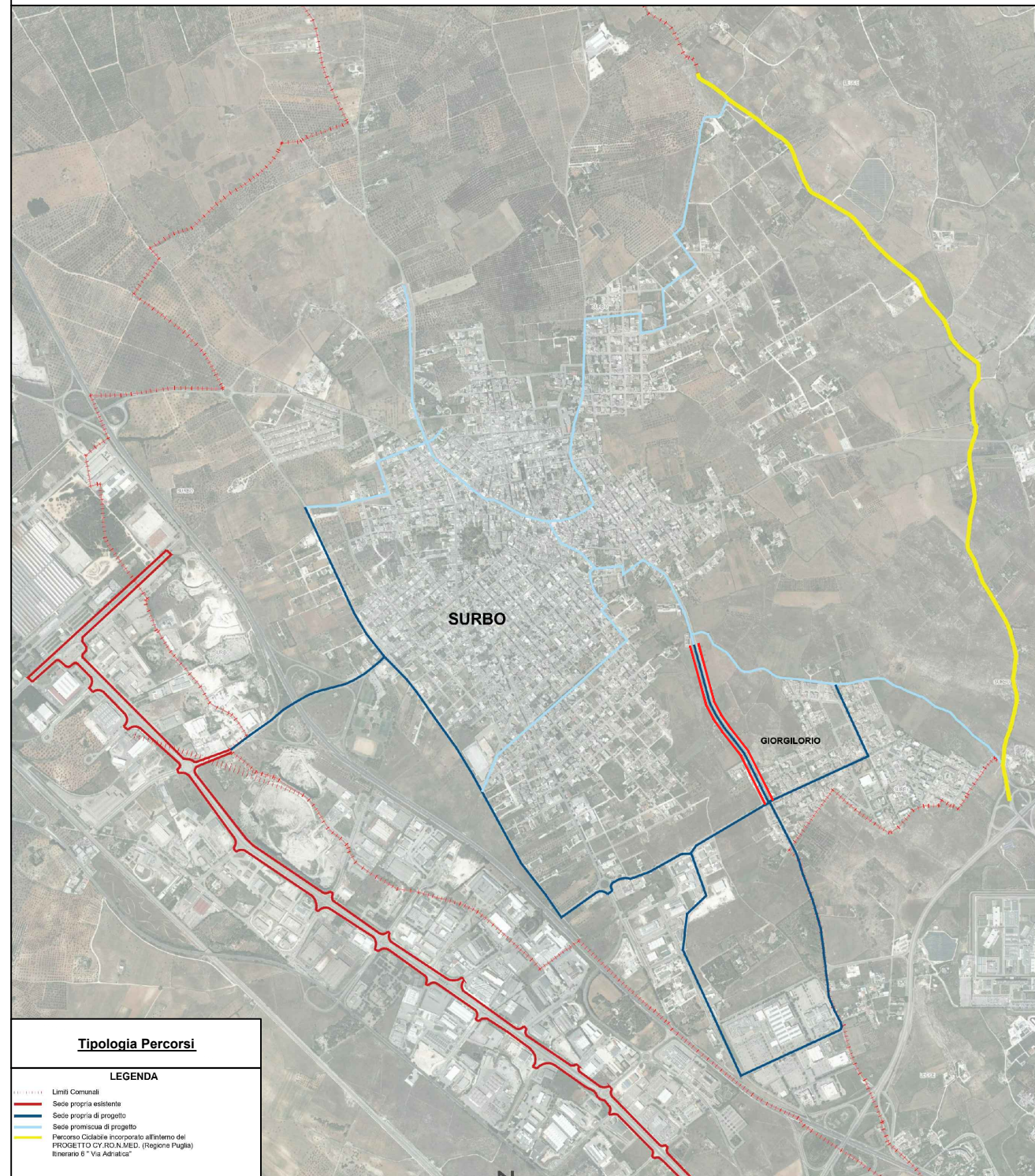
Le corsie ciclabili MONODIREZIONALI hanno una larghezza di metri 1,50, comprese le strisce di margine, riducibile eccezionalmente a metri 1,00 per brevi tratti opportunamente segnalati. Le corsie ciclabili BIDIREZIONALI hanno una larghezza di metri 2,50, comprese le strisce di margine, riducibile eccezionalmente a metri 2,00 per brevi tratti opportunamente segnalati;

La pista ciclabile in sede propria è separata dalla carreggiata destinata a veicoli a motore da uno spartitraffico fisicamente invalicabile della larghezza di metri 0,50;

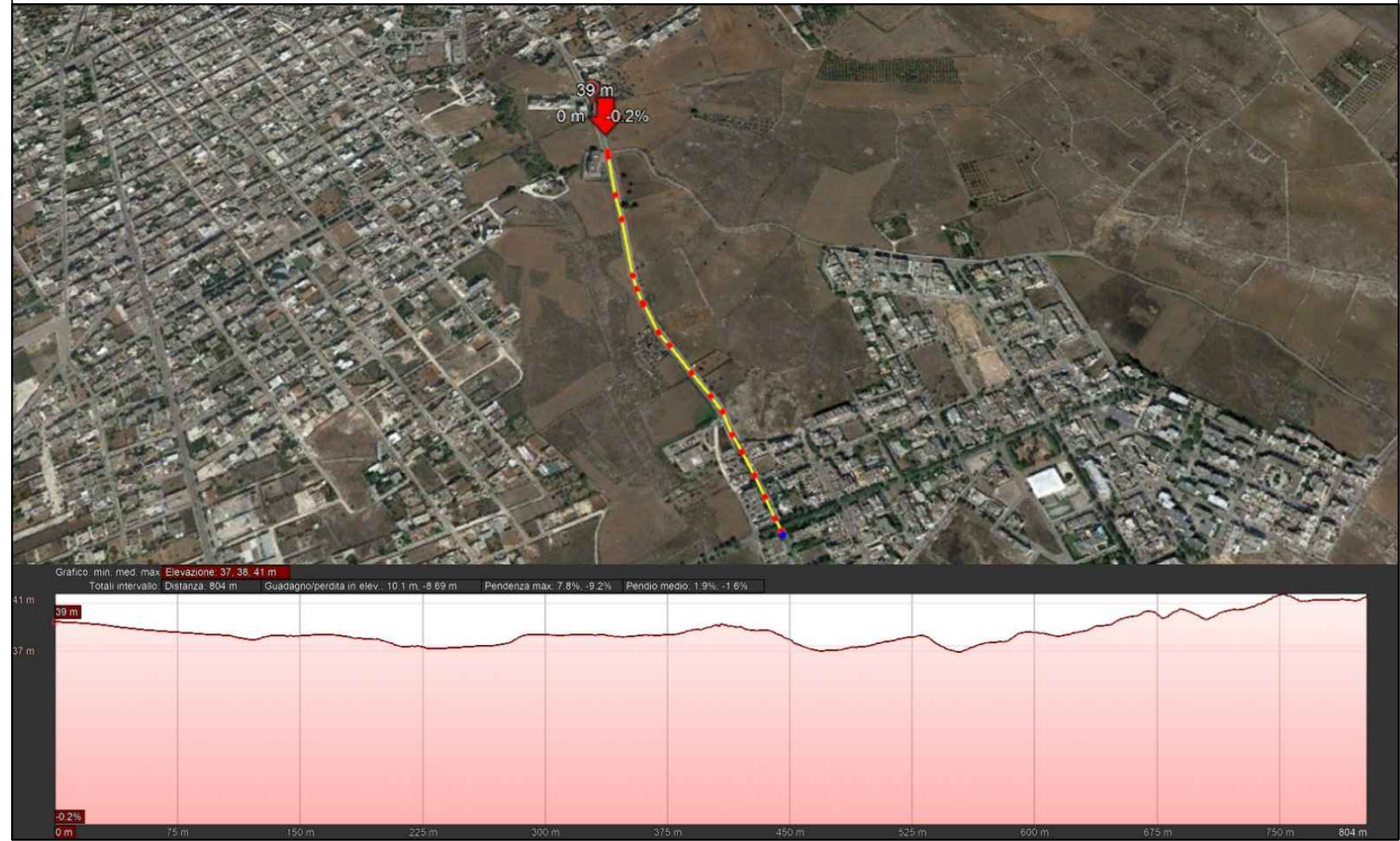
La segnaletica orizzontale (linea di margine, mezzeria, simboli bici e frecce direzionali) per le ciclabili in sede propria deve essere di colore bianco;

A sinistra è indicato il segnale PISTA CICLABILE (figura II.90, art. 122 Cds) è un segnale di OBBLIGO e deve essere posto all'inizio di una pista, una corsia o di un itinerario riservato alla circolazione dei velocipedi. Deve essere ripetuto dopo ogni interruzione o dopo le intersezioni.

PLANIMETRIA GENERALE DEI PERCORSI



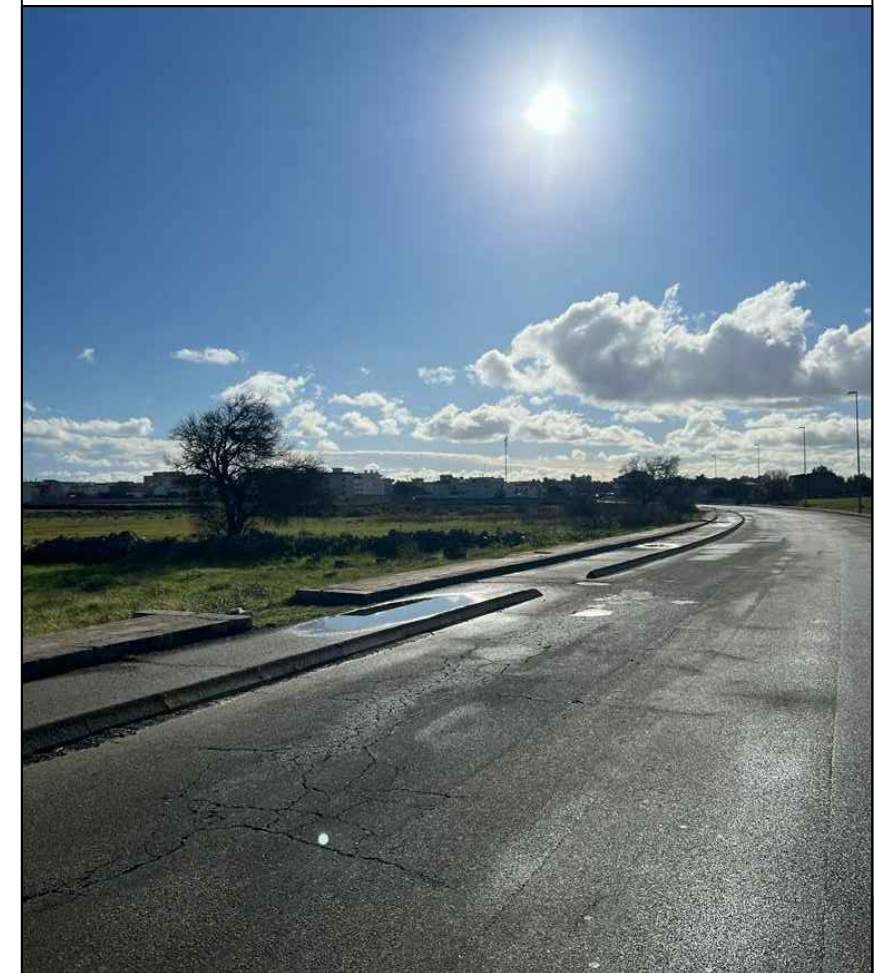
2 - PERCORSO CICLABILE "VIA I MAGGIO - VIA DEI PINI" - PROFILO IN ELEVAZIONE



RIPRESA FOTOGRAFICA N° 1 : "VIA I MAGGIO"



RIPRESA FOTOGRAFICA N° 2 : "VIA I MAGGIO"



3 - PERCORSO CICLABILE "VIA DEI PINI - VIA DELL'AQUILONE"

Lunghezza:	0,448 Km
Quota altimetrica:	Preferibilmente a quota strada
Attrattori:	Nessuno
Sede stradale:	Percorso ciclabile in sede propria
Descrizione:	Pista ciclabile in sede propria permeabile ai ciclisti ed ai pedoni

NOTE E SEGNALETICA



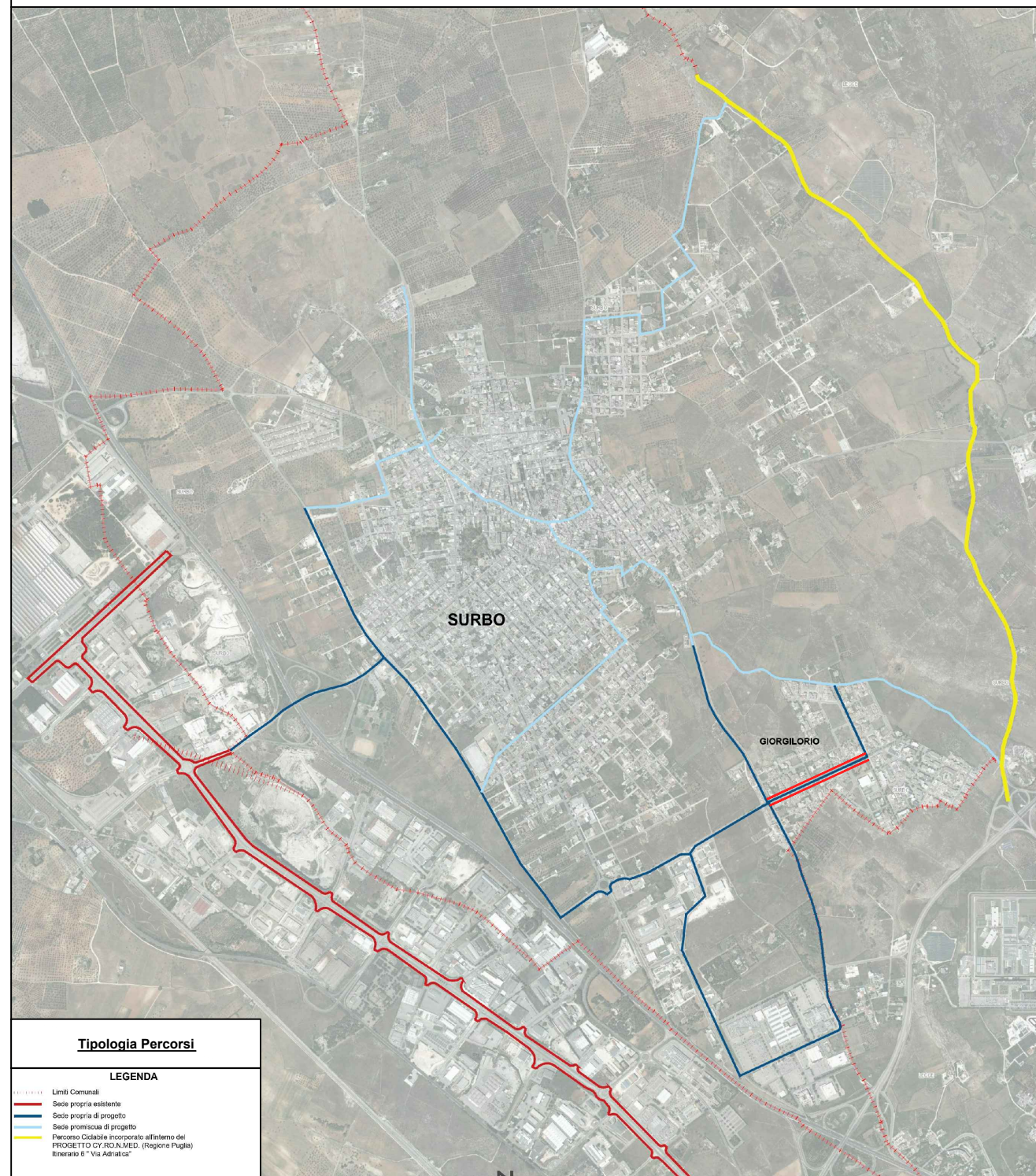
Le corsie ciclabili MONODIREZIONALI hanno una larghezza di metri 1,50, comprese le strisce di margine, riducibile eccezionalmente a metri 1,00 per brevi tratti opportunamente segnalati. Le corsie ciclabili BIDIREZIONALI hanno una larghezza di metri 2,50, comprese le strisce di margine, riducibile eccezionalmente a metri 2,00 per brevi tratti opportunamente segnalati;

La pista ciclabile in sede propria è separata dalla carreggiata destinata a veicoli a motore da uno spartitraffico fisicamente invalicabile della larghezza di metri 0,50;

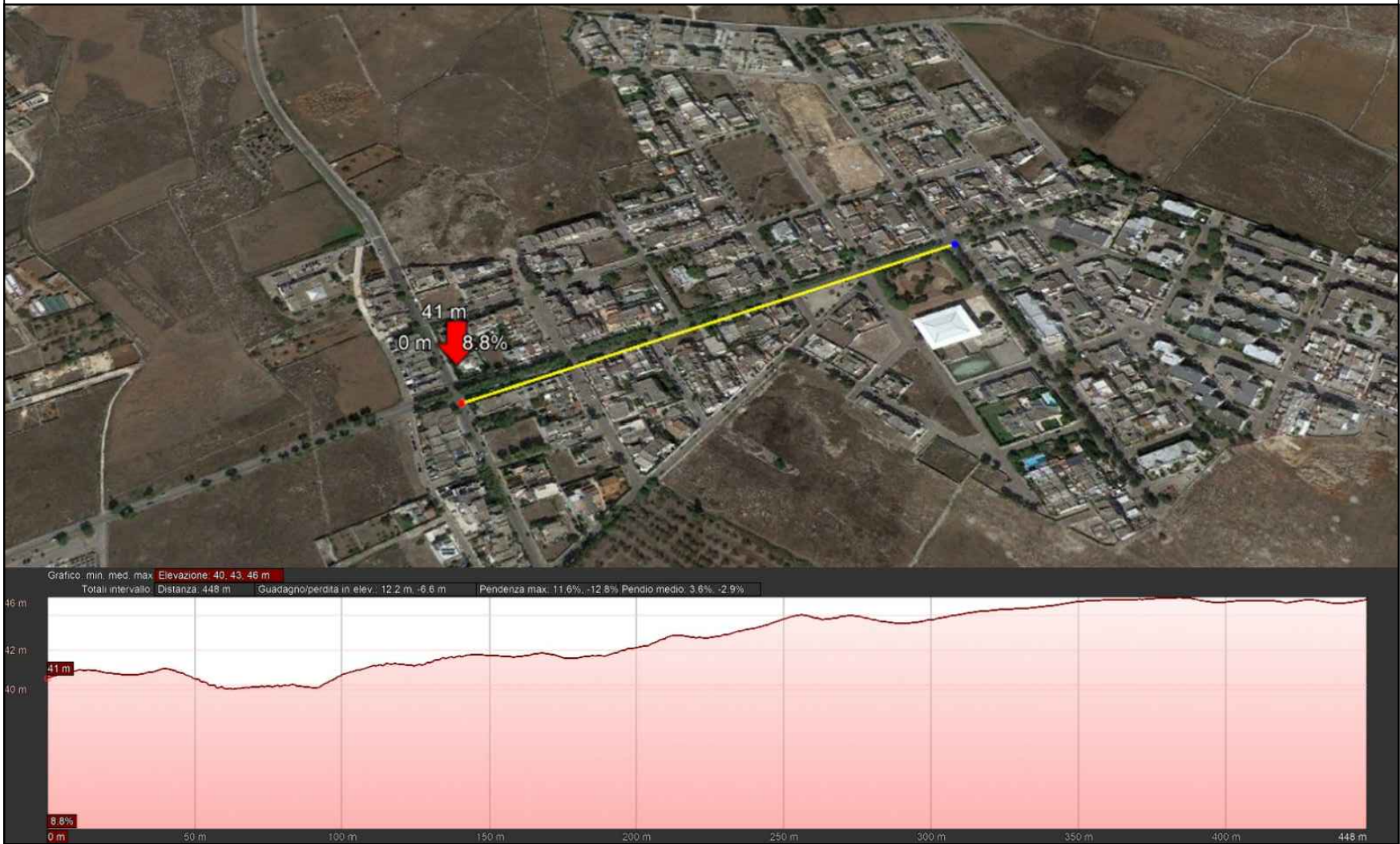
La segnaletica orizzontale (linea di margine, mezzeria, simboli bici e frecce direzionali) per le ciclabili in sede propria deve essere di colore bianco;

A sinistra è indicato il segnale PISTA CICLABILE (figura II.90, art. 122 Cds) è un segnale di OBBLIGO e deve essere posto all'inizio di una pista, una corsia o di un itinerario riservato alla circolazione dei velocipedi. Deve essere ripetuto dopo ogni interruzione o dopo le intersezioni.

PLANIMETRIA GENERALE DEI PERCORSI



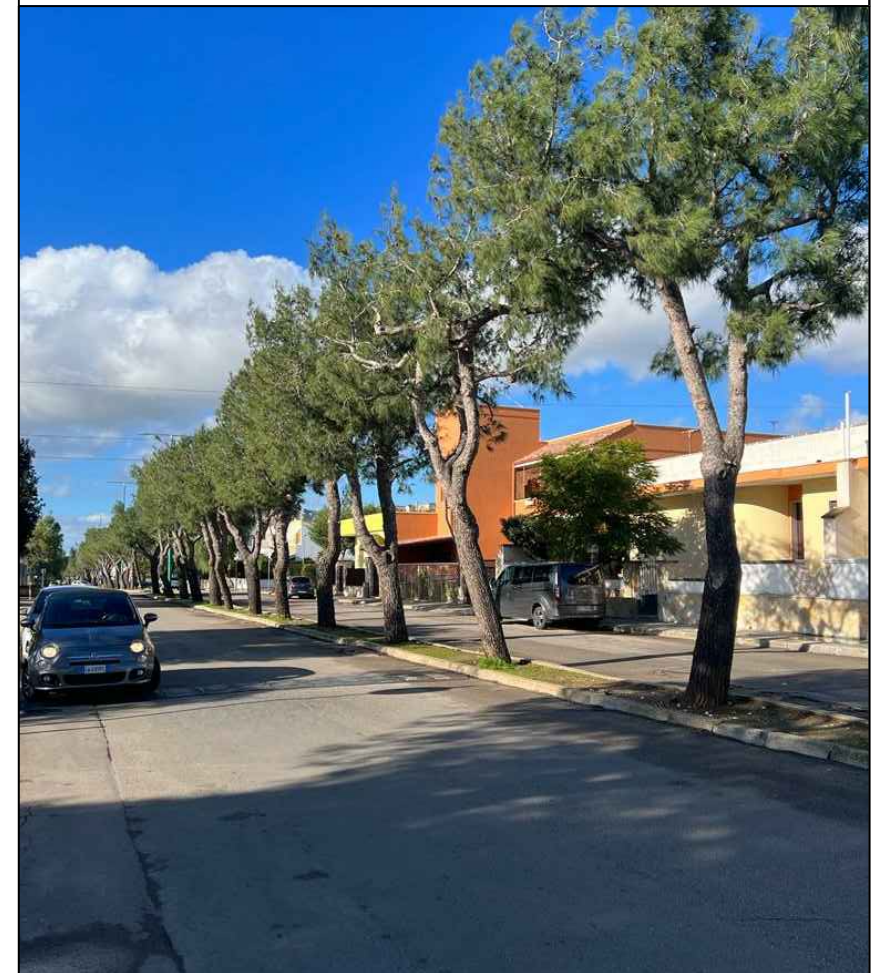
3 - PERCORSO CICLABILE "VIA DEI PINI - VIA DELL'AQUILONE" - PROFILO IN ELEVAZIONE



RIPRESA FOTOGRAFICA N° 1 : "VIA DEI PINI"



RIPRESA FOTOGRAFICA N° 2 : "VIA DEI PINI"



4 - PERCORSO CICLABILE "VIA DELL'AQUILONE - VIA TARANTO"

Lunghezza:	0,334 Km
Quota altimetrica:	Preferibilmente a quota strada
Attrattori:	Nessuno
Sede stradale:	Percorso ciclabile in sede propria
Descrizione:	Pista ciclabile in sede propria permeabile ai ciclisti ed ai pedoni

NOTE E SEGNALETICA



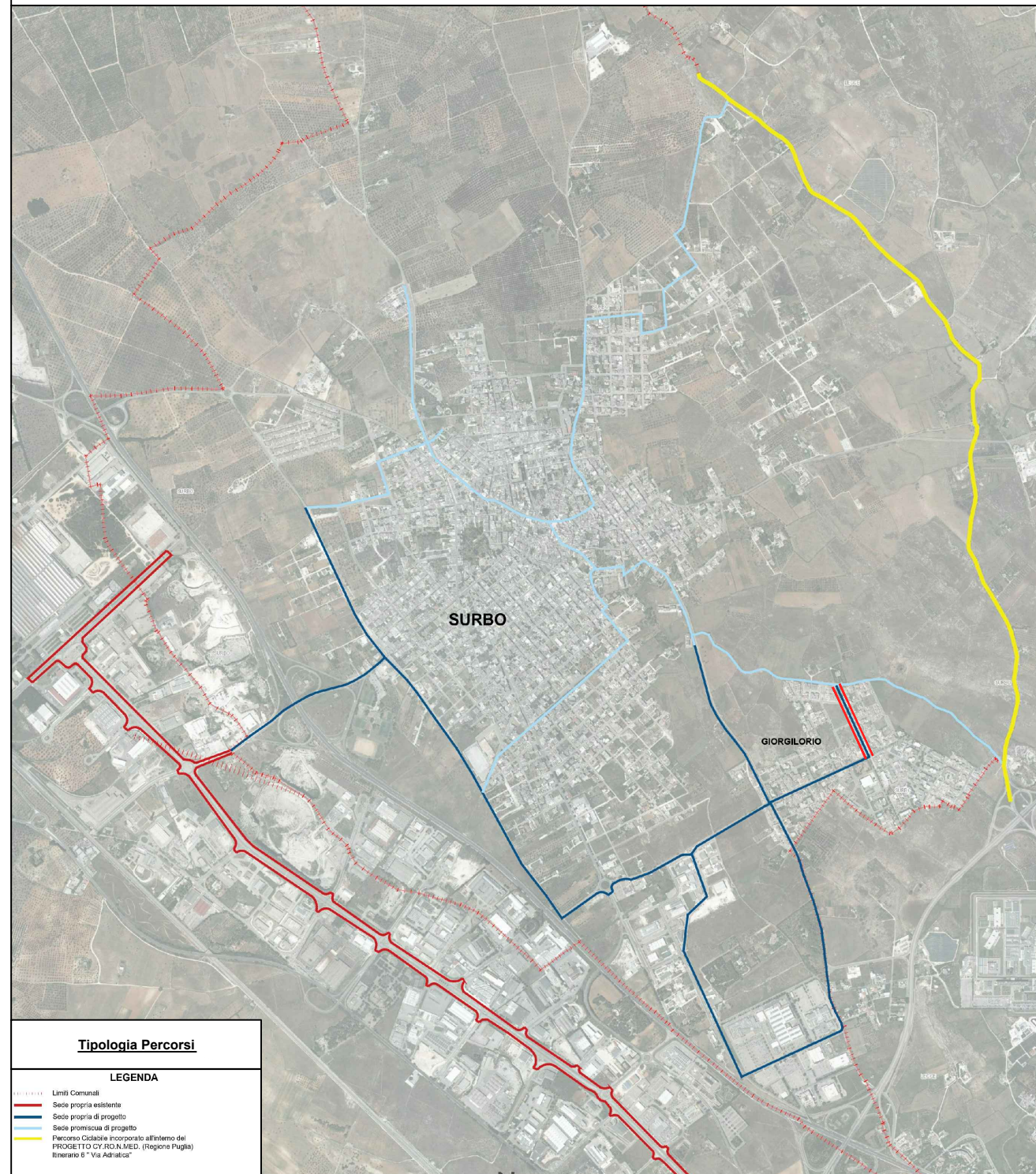
Le corsie ciclabili MONODIREZIONALI hanno una larghezza di metri 1,50, comprese le strisce di margine, riducibile eccezionalmente a metri 1,00 per brevi tratti opportunamente segnalati. Le corsie ciclabili BIDIREZIONALI hanno una larghezza di metri 2,50, comprese le strisce di margine, riducibile eccezionalmente a metri 2,00 per brevi tratti opportunamente segnalati;

La pista ciclabile in sede propria è separata dalla carreggiata destinata a veicoli a motore da uno spartitraffico fisicamente invalicabile della larghezza di metri 0,50;

La segnaletica orizzontale (linea di margine, mezzeria, simboli bici e frecce direzionali) per le ciclabili in sede propria deve essere di colore bianco;

A sinistra è indicato il segnale PISTA CICLABILE (figura 11.90, art. 122 Cds) è un segnale di OBBLIGO e deve essere posto all'inizio di una pista, una corsia o di un itinerario riservato alla circolazione dei velocipedi. Deve essere ripetuto dopo ogni interruzione o dopo le intersezioni.

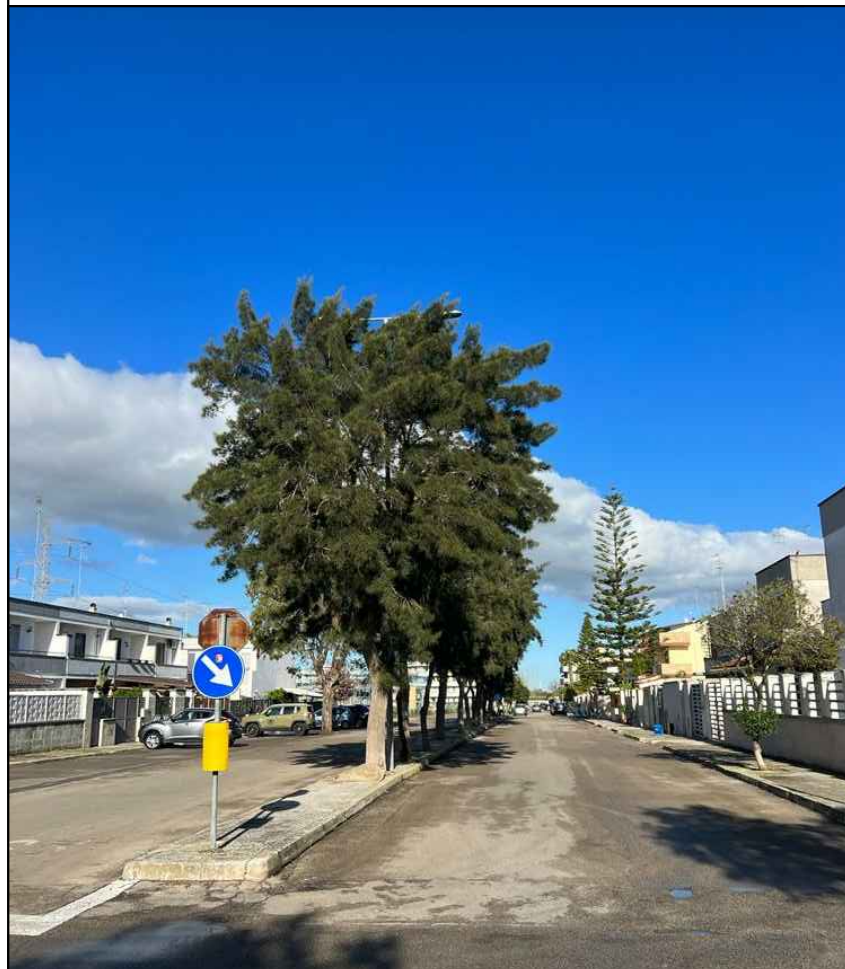
PLANIMETRIA GENERALE DEI PERCORSI



4 - PERCORSO CICLABILE "VIA DELL'AQUILONE - VIA TARANTO" - PROFILO IN ELEVAZIONE



RIPRESA FOTOGRAFICA N° 1 : "VIA DELL'AQUILONE"



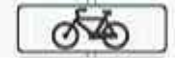
RIPRESA FOTOGRAFICA N° 2 : "VIA DELL'AQUILONE"



5 - PERCORSO CICLABILE "VIA TARANTO - VIA F.LLI TRIO"

Lunghezza:	0,684 Km
Quota altimetrica:	Preferibilmente a quota strada
Attrattori:	Nessuno
Sede stradale:	Percorso ciclabile in sede promiscua
Descrizione:	Percorso promiscuo, ciclabile e veicolare che necessitano di apposita segnaletica

NOTE E SEGNALETICA



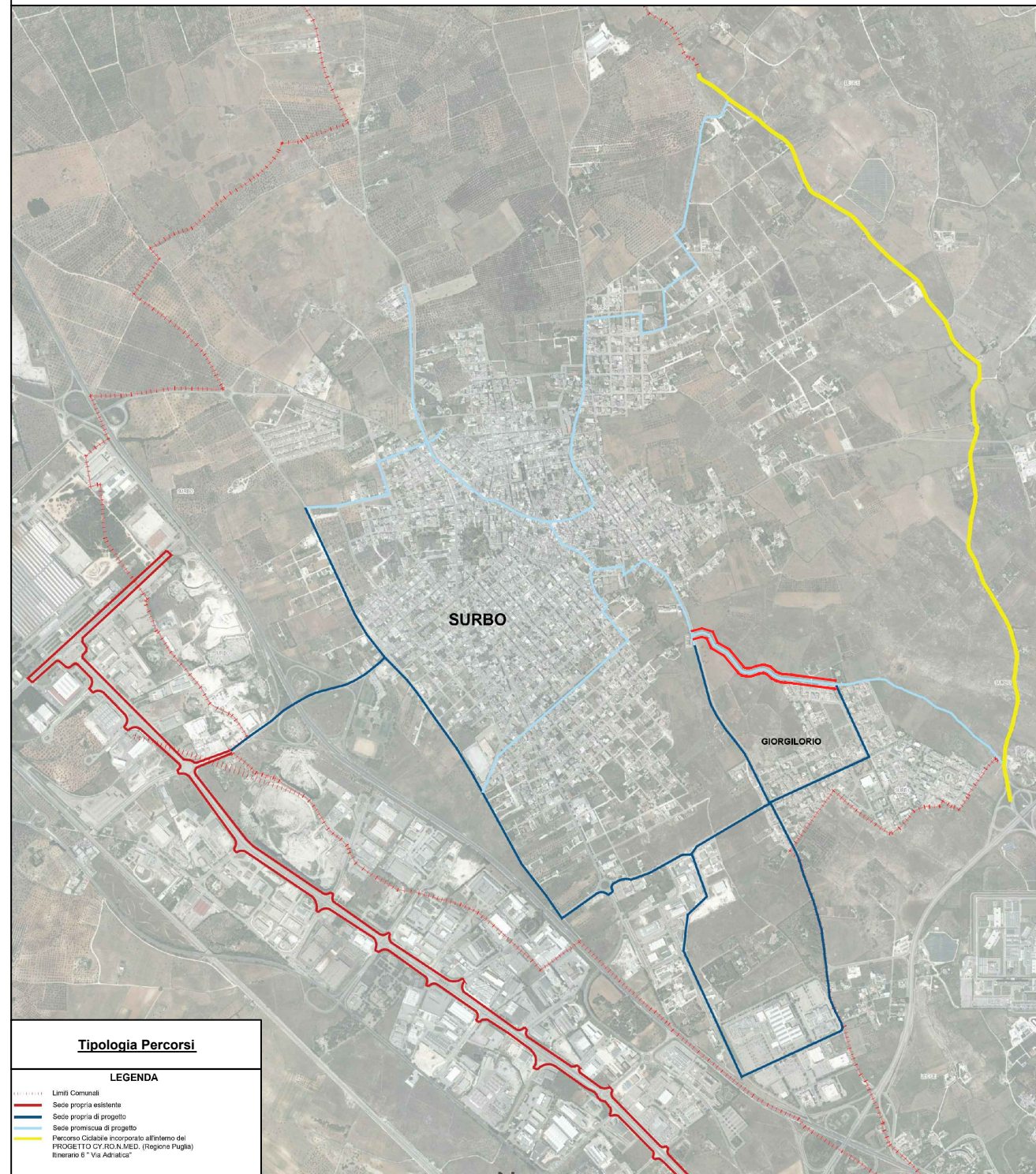
ciclisti in carreggiata

Le dimensioni della larghezza della sede della pista ciclabile saranno definite ai sensi del comma 7 del D.M. 557/99 (art. 5 D.M. 557/99)

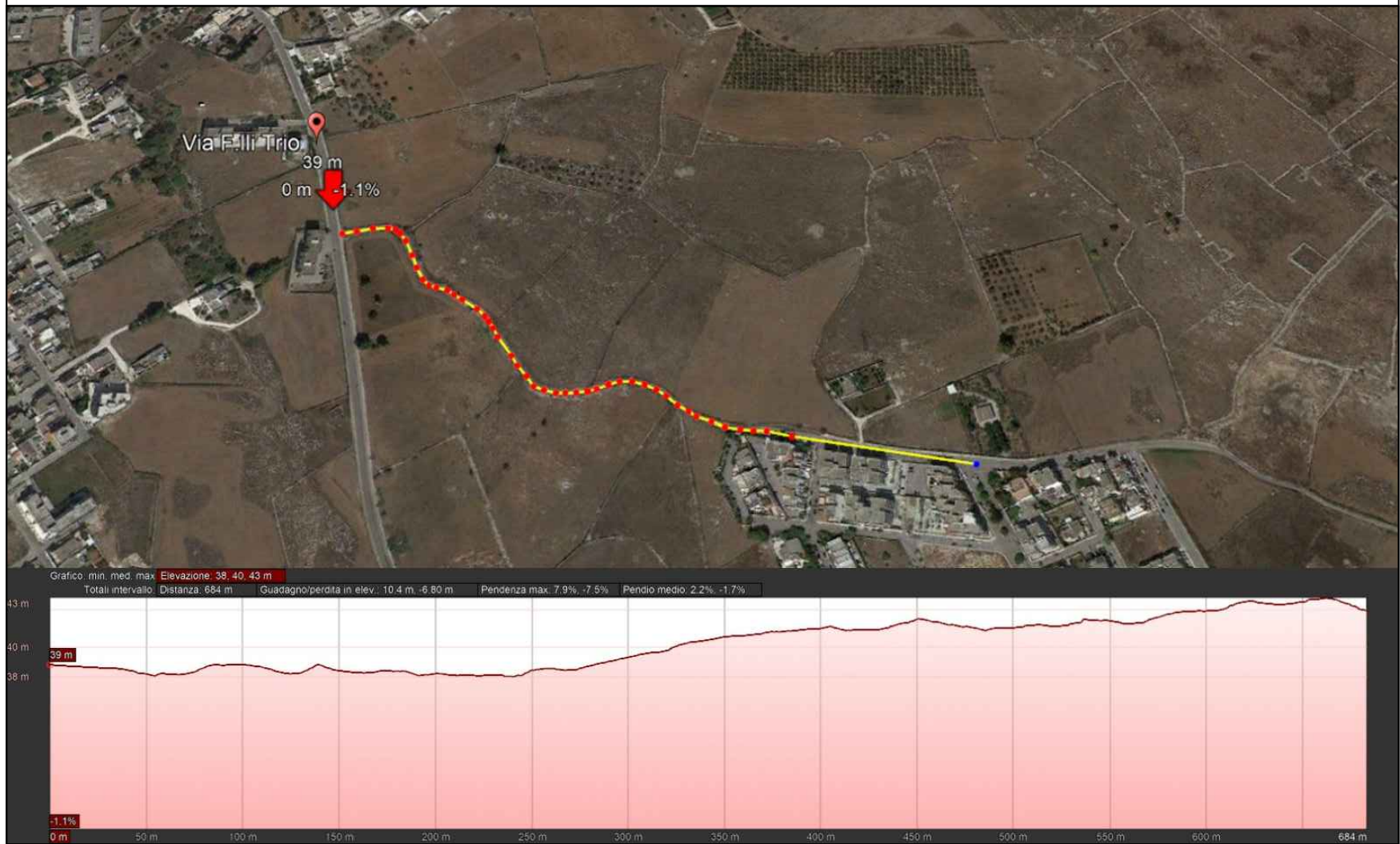
A sinistra è indicata una possibile soluzione che prevede il collocamento nei punti di traffico promiscuo della ciclovia un cartello di pericolo per segnalare agli automobilisti in transito l'elevata possibilità di incontro di pedoni e ciclisti sulla carreggiata eventualmente in abbinamento al cartello stradale 30;

L'articolo 4, comma 6 del D.M. 557/99 evidenzia che i percorsi ciclabili su carreggiata stradale, promiscui con i veicoli a motore costituiscono la tipologia di itinerari a maggiore rischio per l'utenza ciclistica, pertanto devono essere messi in sicurezza introducendo elementi di moderazione del traffico sulle strade in cui vengono previsti al fine di aumentare la compatibilità.

PLANIMETRIA GENERALE DEI PERCORSI



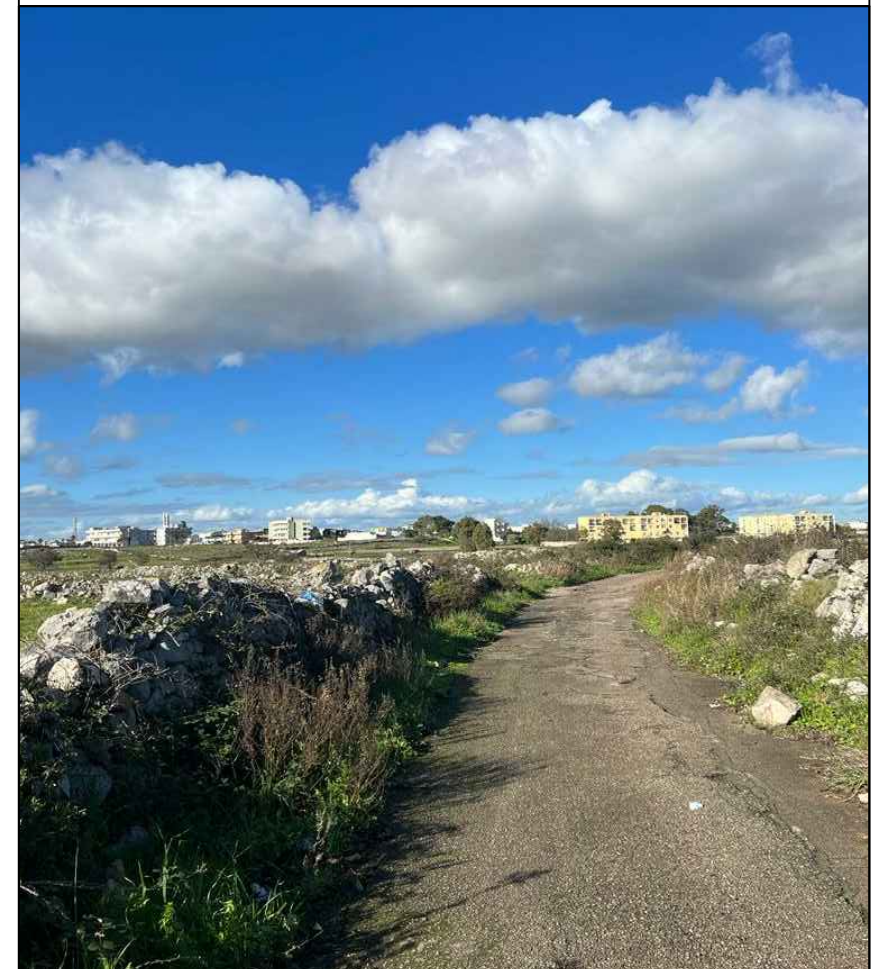
5 - PERCORSO CICLABILE "VIA TARANTO - VIA F.LLI TRIO" - PROFILO IN ELEVAZIONE



RIPRESA FOTOGRAFICA N° 1 : "VIA TARANTO"



RIPRESA FOTOGRAFICA N° 2 : "VIA TARANTO"



6 - PERCORSO CICLABILE "VIA TARANTO - VIA ADRIATICA"

Lunghezza:	0,830 Km
Quota altimetrica:	Preferibilmente a quota strada
Attrattori:	Nessuno
Sede stradale:	Percorso ciclabile in sede promiscua
Descrizione:	Percorso promiscuo, ciclabile e veicolare che necessitano di apposita segnaletica

NOTE E SEGNALETICA

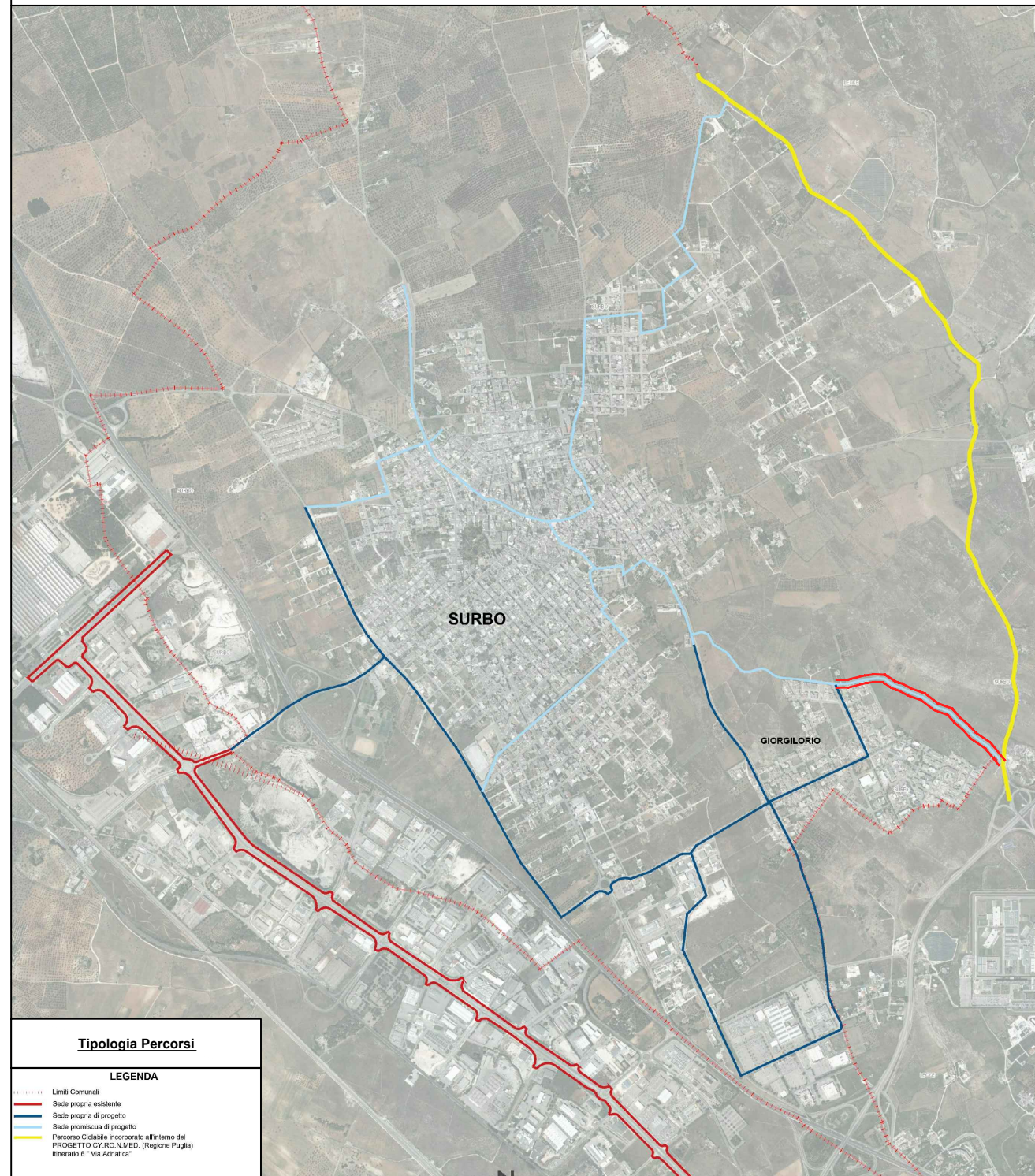


Le dimensioni della larghezza della sede della pista ciclabile saranno definite ai sensi del comma 7 del D.M. 557/99 (art. 5 D.M. 557/99)

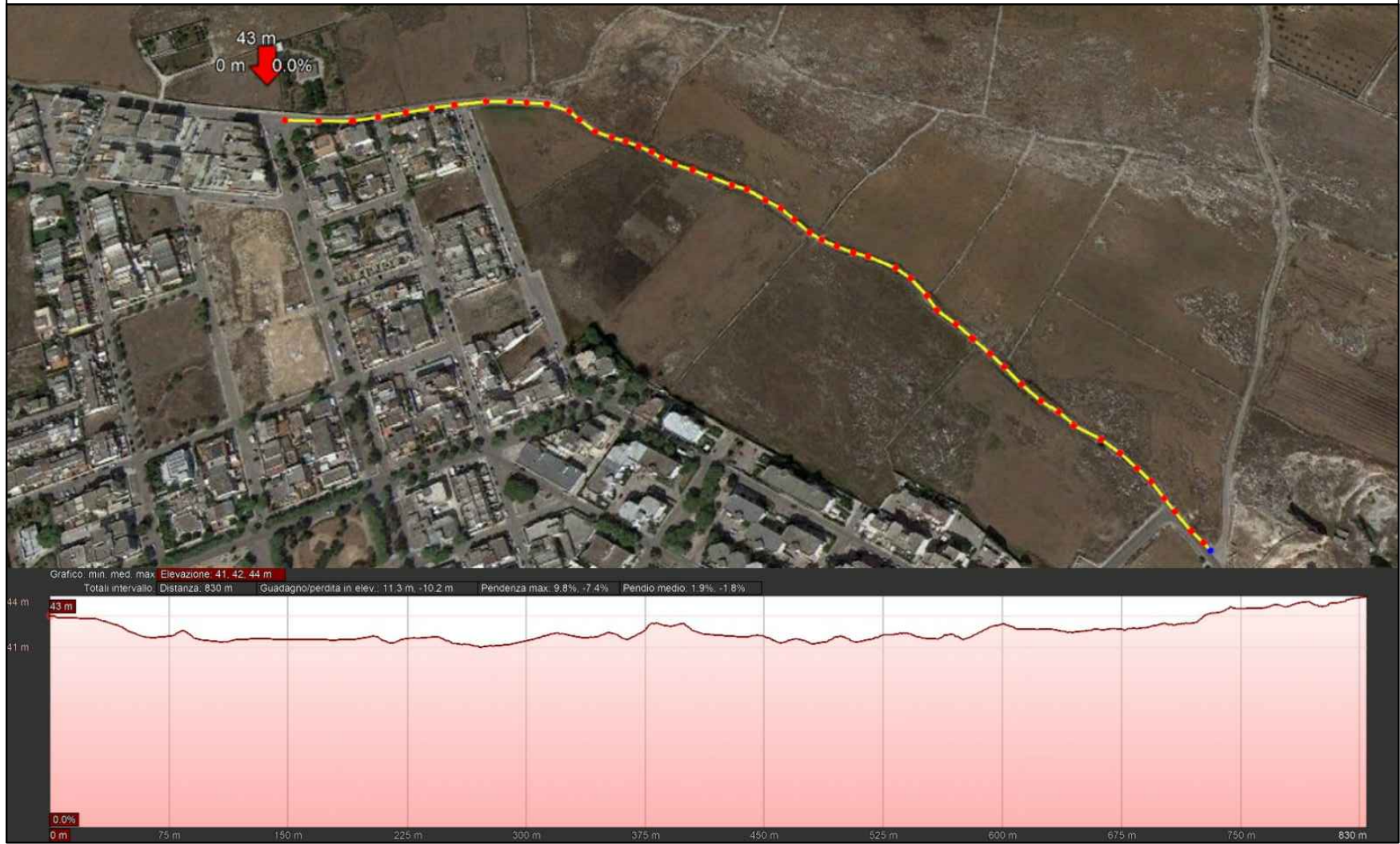
A sinistra è indicata una possibile soluzione che prevede il collocamento nei punti di traffico promiscuo della ciclovia un cartello di pericolo per segnalare agli automobilisti in transito l'elevata possibilità di incontro di pedoni e ciclisti sulla carreggiata eventualmente in abbinamento al cartello stradale 30;

L'articolo 4, comma 6 del D.M. 557/99 evidenzia che i percorsi ciclabili su carreggiata stradale, promiscui con i veicoli a motore costituiscono la tipologia di itinerari a maggiore rischio per l'utenza ciclistica, pertanto devono essere messi in sicurezza introducendo elementi di moderazione del traffico sulle strade in cui vengono previsti al fine di aumentare la compatibilità.

PLANIMETRIA GENERALE DEI PERCORSI



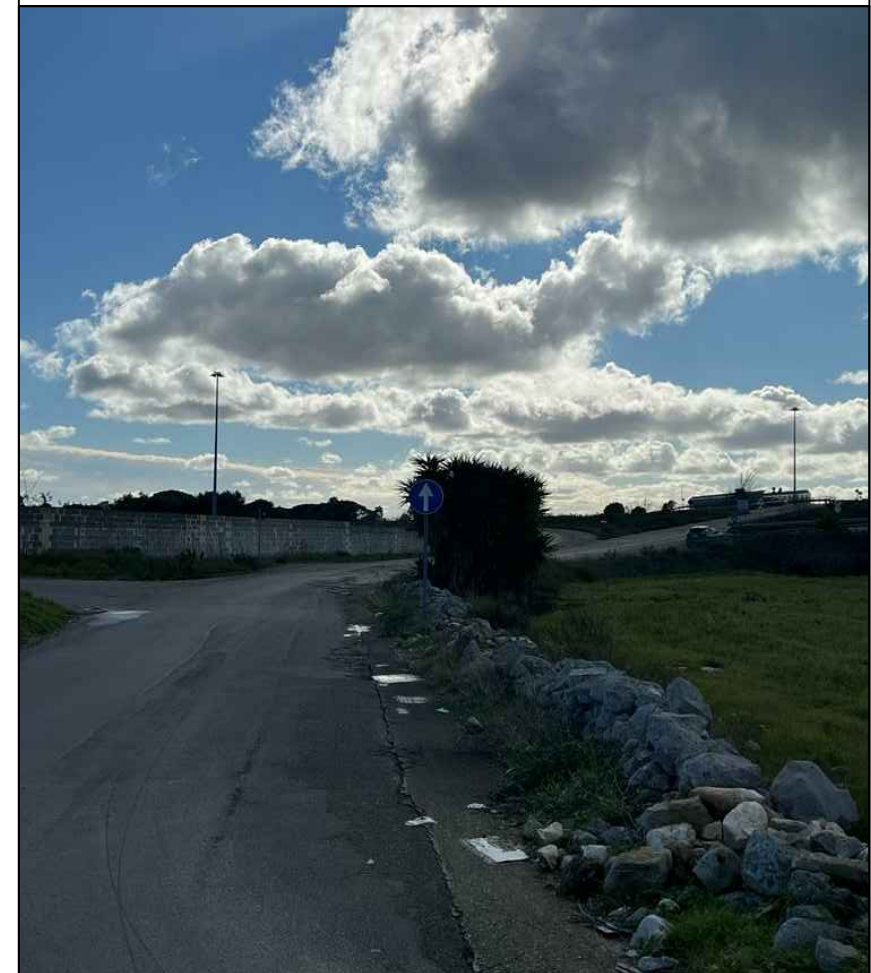
6 - PERCORSO CICLABILE "VIA TARANTO - VIA ADRIATICA" - PROFILO IN ELEVAZIONE



RIPRESA FOTOGRAFICA N° 1 : "VIA TARANTO"



RIPRESA FOTOGRAFICA N° 2 : "VIA TARANTO"



7 - PERCORSO CICLABILE "CIMITERO COMUNALE - VIA ADRIATICA"

Lunghezza:	3,910 Km
Quota altimetrica:	Preferibilmente a quota strada
Attrattori:	Cimitero comunale, Asilo nido, Chiesa della Madonna di Loreto, Chiesa di San Vito, Chiesa di Santa Maria del Popolo, Scuola media comunale, Parrocchia Maria Ss. B Consiglio, Scuola materna comunale, Palazzetto dello sport
Sede stradale:	Percorso ciclabile in sede promiscua
Descrizione:	Percorso promiscuo, ciclabile e veicolare che necessitano di apposita segnaletica

NOTE E SEGNALETICA

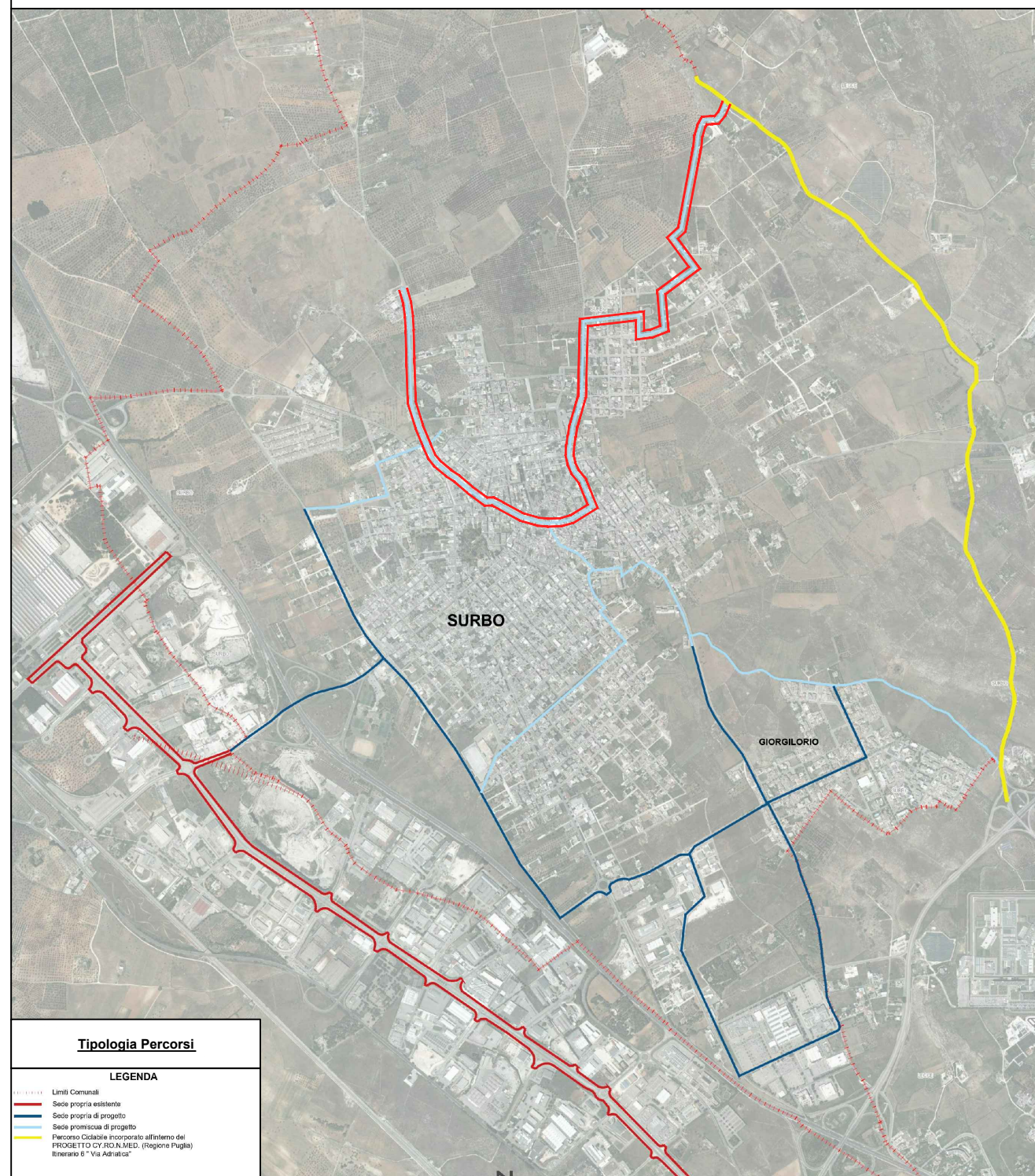


Le dimensioni della larghezza della sede della pista ciclabile saranno definite ai sensi del comma 7 del D.M. 557/99 (art. 5 D.M. 557/99)

A sinistra è indicata una possibile soluzione che prevede il collocamento nei punti di traffico promiscuo della ciclovía un cartello di pericolo per segnalare agli automobilisti in transito l'elevata possibilità di incontro di pedoni e ciclisti sulla carreggiata eventualmente in abbinamento al cartello stradale 30;

L'articolo 4, comma 6 del D.M. 557/99 evidenzia che i percorsi ciclabili su carreggiata stradale, promiscui con i veicoli a motore costituiscono la tipologia di itinerari a maggiore rischio per l'utenza ciclistica, pertanto devono essere messi in sicurezza introducendo elementi di moderazione del traffico sulle strade in cui vengono previsti al fine di aumentare la compatibilità.

PLANIMETRIA GENERALE DEI PERCORSI

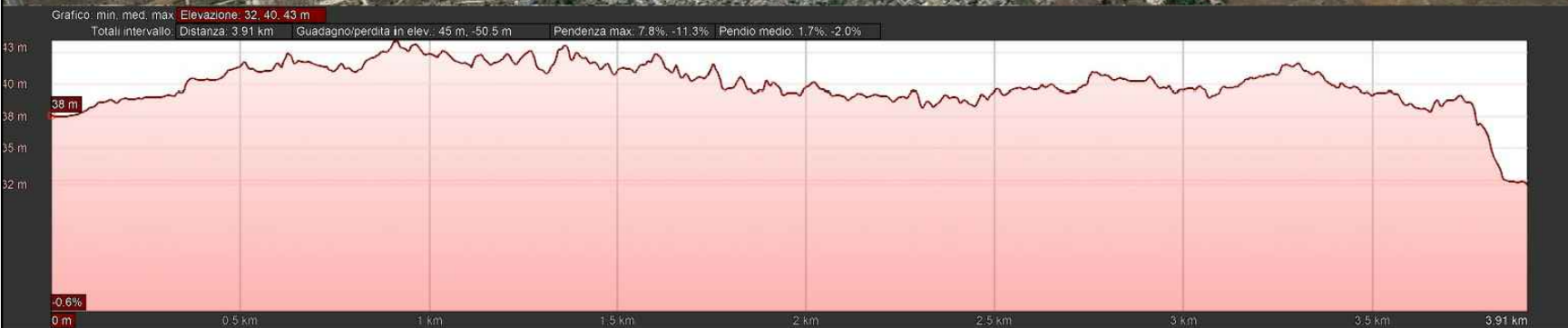
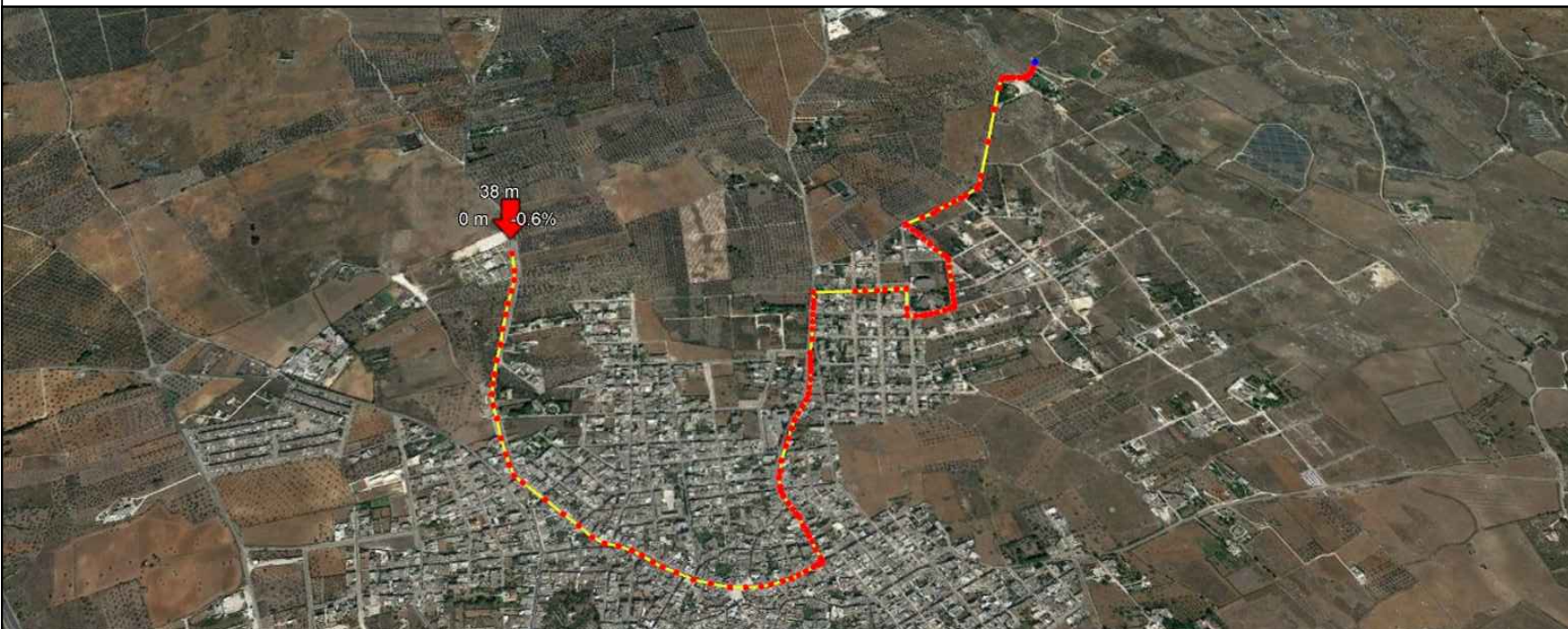


Tipologia Percorsi

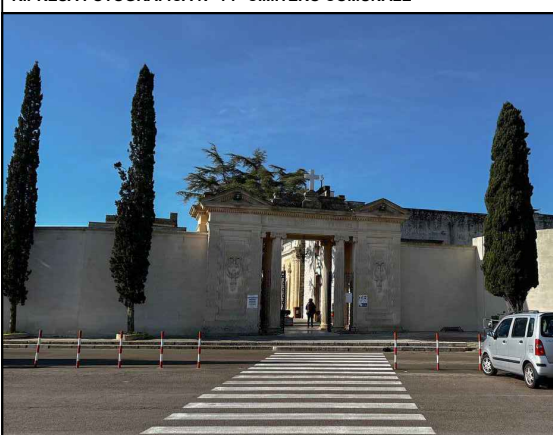
LEGENDA

- Limiti Comunali
- Sede propria esistente
- Sede propria di progetto
- Sede promiscua di progetto
- Percorso Ciclabile incorporato all'interno del PROGETTO CY.RC.N.MED. (Regione Puglia) Itinerario 6 "Via Adriatica"

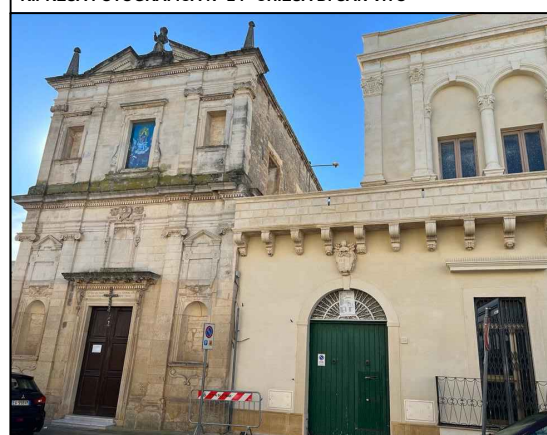
7 - PERCORSO CICLABILE "CIMITERO COMUNALE - VIA ADRIATICA"



RIPRESA FOTOGRAFICA N° 1 : "CIMITERO COMUNALE"



RIPRESA FOTOGRAFICA N° 2 : "CHIESA DI SAN VITO"



RIPRESA FOTOGRAFICA N° 3 : "CHIESA DI SANTA MARIA DEL POPOLO"



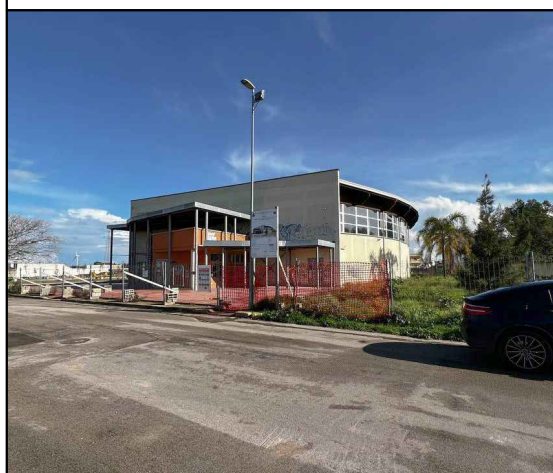
RIPRESA FOTOGRAFICA N° 4 : "CHIESA DELLA MADONNA DI LORETO"



RIPRESA FOTOGRAFICA N° 5 : "SCUOLA MEDIA COMUNALE"



RIPRESA FOTOGRAFICA N° 6 : "PALAZZETTO DELLO SPORT"



8 - PERCORSO CICLABILE "CAMPO SPORTIVO COMUNALE - UFFICI POSTALI DI PIAZZA A. MORO"

Lunghezza:	1,280 Km
Quota altimetrica:	Preferibilmente a quota strada
Attrattori:	Campo sportivo comunale, Chiesa di Santa Lucia, Uffici Poste Italiane
Sede stradale:	Percorso ciclabile in sede promiscua
Descrizione:	Percorso promiscuo, ciclabile e veicolare che necessitano di apposita segnaletica

NOTE E SEGNALETICA

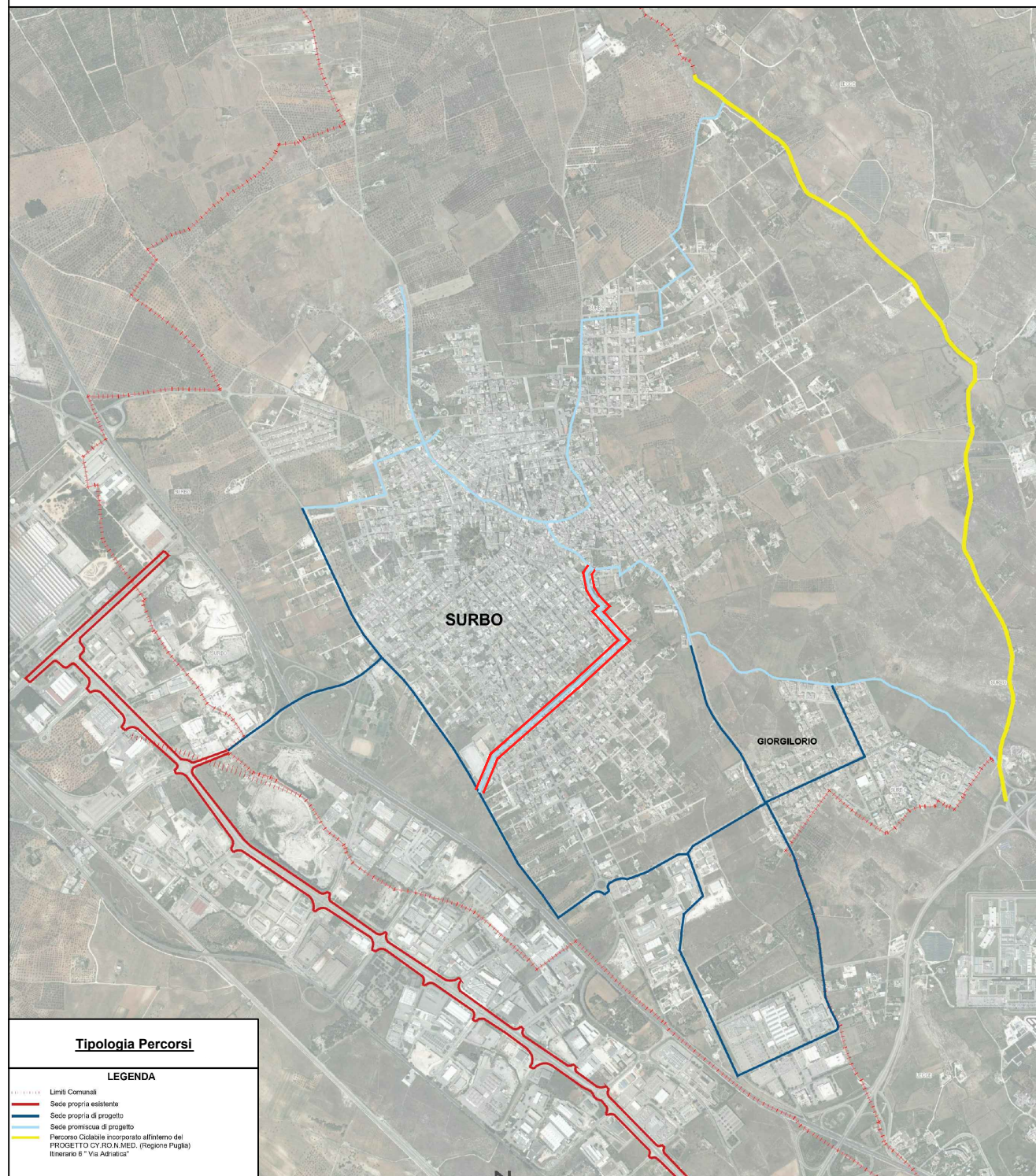


Le dimensioni della larghezza della sede della pista ciclabile saranno definite ai sensi del comma 7 del D.M. 557/99 (art. 5 D.M. 557/99)

A sinistra è indicata una possibile soluzione che prevede il collocamento nei punti di traffico promiscuo della ciclovia un cartello di pericolo per segnalare agli automobilisti in transito l'elevata possibilità di incontro di pedoni e ciclisti sulla carreggiata eventualmente in abbinamento al cartello stradale 30;

L'articolo 4, comma 6 del D.M. 557/99 evidenzia che i percorsi ciclabili su carreggiata stradale, promiscui con i veicoli a motore costituiscono la tipologia di itinerari a maggiore rischio per l'utenza ciclistica, pertanto devono essere messi in sicurezza introducendo elementi di moderazione del traffico sulle strade in cui vengono previsti al fine di aumentare la compatibilità.

PLANIMETRIA GENERALE DEI PERCORSI



Tipologia Percorsi

LEGENDA

- Limiti Comunali
- Sede propria esistente
- Sede propria di progetto
- Percorso Ciclabile incorporato all'interno del PROGETTO CY.RC.N.MED. (Regione Puglia)
- Itinerario 6 "Via Adriatica"

8 - PERCORSO CICLABILE "CAMPO SPORTIVO COMUNALE - UFFICI POSTALI DI PIAZZA A. MORO"



RIPRESA FOTOGRAFICA N° 1 : "CHIESA DI SANTA LUCIA"



RIPRESA FOTOGRAFICA N° 2 : "UFFICI POSTALI"



9 - PERCORSO CICLABILE "P.TTA DE GIORGI - VIA APPIA ANTICA - VIALE SINDACO PERRONE"

Lunghezza:	3,800 Km
Quota altimetrica:	Preferibilmente a quota strada
Attrattori:	P.tta De Giorgi, Oratorio Maria del Popolo
Sede stradale:	Percorso ciclabile in sede propria e promiscua
Descrizione:	Percorso promiscuo, ciclabile e veicolare che necessitano di apposita segnaletica / permeabile a ciclisti e pedoni

NOTE E SEGNALETICA



Le dimensioni della larghezza della sede della pista ciclabile saranno definite ai sensi del comma 7 del D.M. 557/99 (art. 5 D.M. 557/99)
 A sinistra è indicata una possibile soluzione che prevede il collocamento nei punti di traffico promiscuo della ciclovina un cartello di pericolo per segnalare agli automobilisti in transito l'elevata possibilità di incontro di pedoni e ciclisti sulla carreggiata eventualmente in abbinamento al cartello stradale 30;



L'articolo 4, comma 6 del D.M. 557/99 evidenzia che i percorsi ciclabili su carreggiata stradale, promiscui con i veicoli a motore costituiscono la tipologia di itinerari a maggiore rischio per l'utenza ciclistica, pertanto devono essere messi in sicurezza introducendo elementi di moderazione del traffico sulle strade in cui vengono previsti al fine di aumentare la compatibilità.



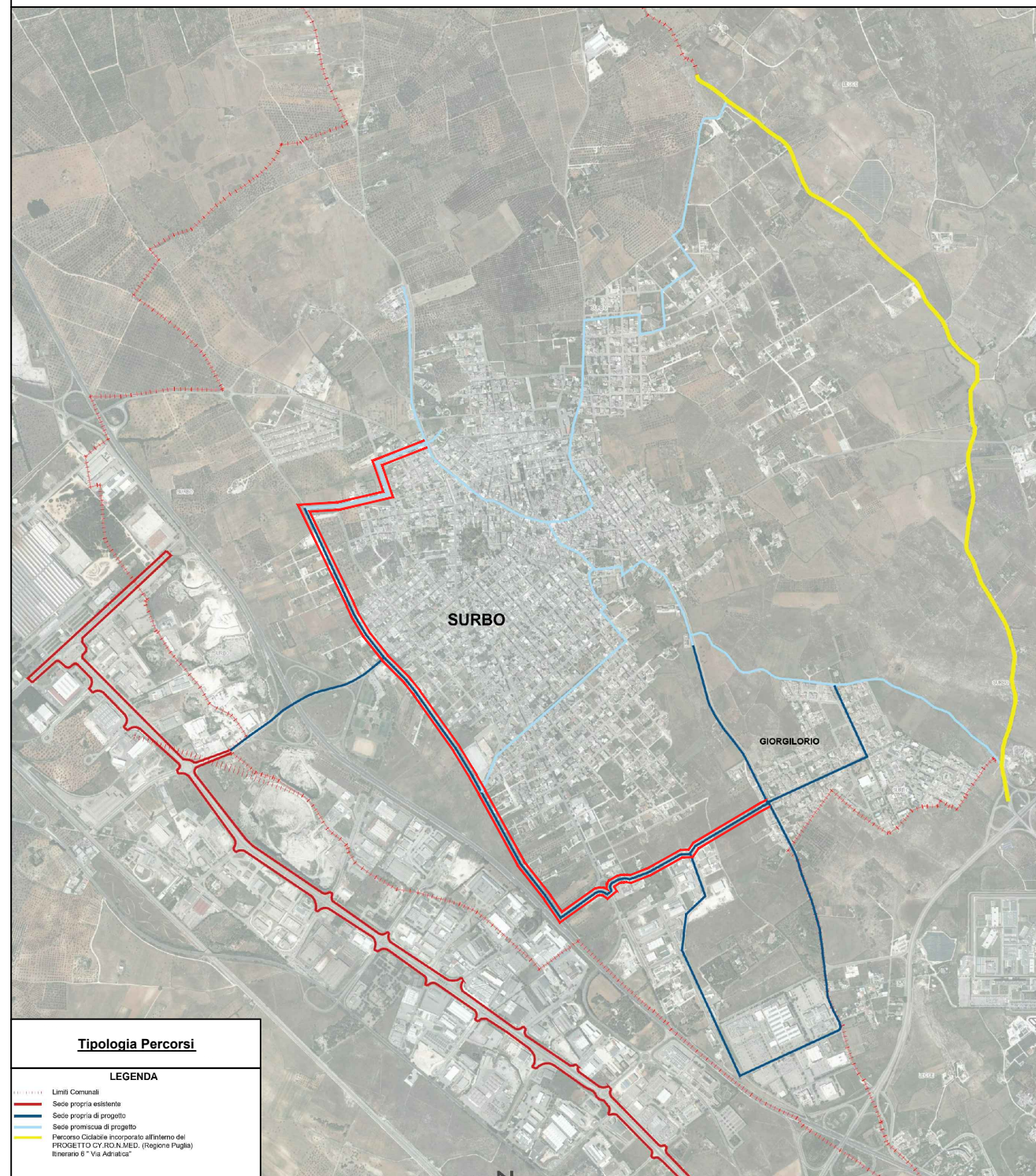
Le corsie ciclabili MONODIREZIONALI hanno una larghezza di metri 1,50, comprese le strisce di margine, riducibile eccezionalmente a metri 1,00 per brevi tratti opportunamente segnalati. Le corsie ciclabili BIDIREZIONALI hanno una larghezza di metri 2,50, comprese le strisce di margine, riducibile eccezionalmente a metri 2,00 per brevi tratti opportunamente segnalati;

La pista ciclabile in sede propria è separata dalla carreggiata destinata a veicoli a motore da uno spartitraffico fisicamente invalicabile della larghezza di metri 0,50;

La segnaletica orizzontale (linea di margine, mezzeria, simboli bici e frecce direzionali) per le ciclabili in sede propria deve essere di colore bianco;

A sinistra è indicato il segnale PISTA CICLABILE (figura II.90, art. 122 Cds) è un segnale di OBBLIGO e deve essere posto all'inizio di una pista, una corsia o di un itinerario riservato alla circolazione dei velocipedi. Deve essere ripetuto dopo ogni interruzione o dopo le intersezioni.

PLANIMETRIA GENERALE DEI PERCORSI



9 - PERCORSO CICLABILE "P.TTA DE GIORGI - VIA APPIA ANTICA - VIALE SINDACO PERRONE"



RIPRESA FOTOGRAFICA N° 1 : "ORATORIO MARIA DEL POPOLO"



RIPRESA FOTOGRAFICA N° 2 : "VIA APPIA ANTICA"



10 - PERCORSO CICLABILE "ZONA P.I.P. - VIA SINDACO PERRONE"

Lunghezza:	2,510 Km
Quota altimetrica:	Preferibilmente a quota strada
Attrattori:	Nessuno
Sede stradale:	Percorso ciclabile in sede propria
Descrizione:	Pista ciclabile in sede propria permeabile ai ciclisti ed ai pedoni

NOTE E SEGNALETICA



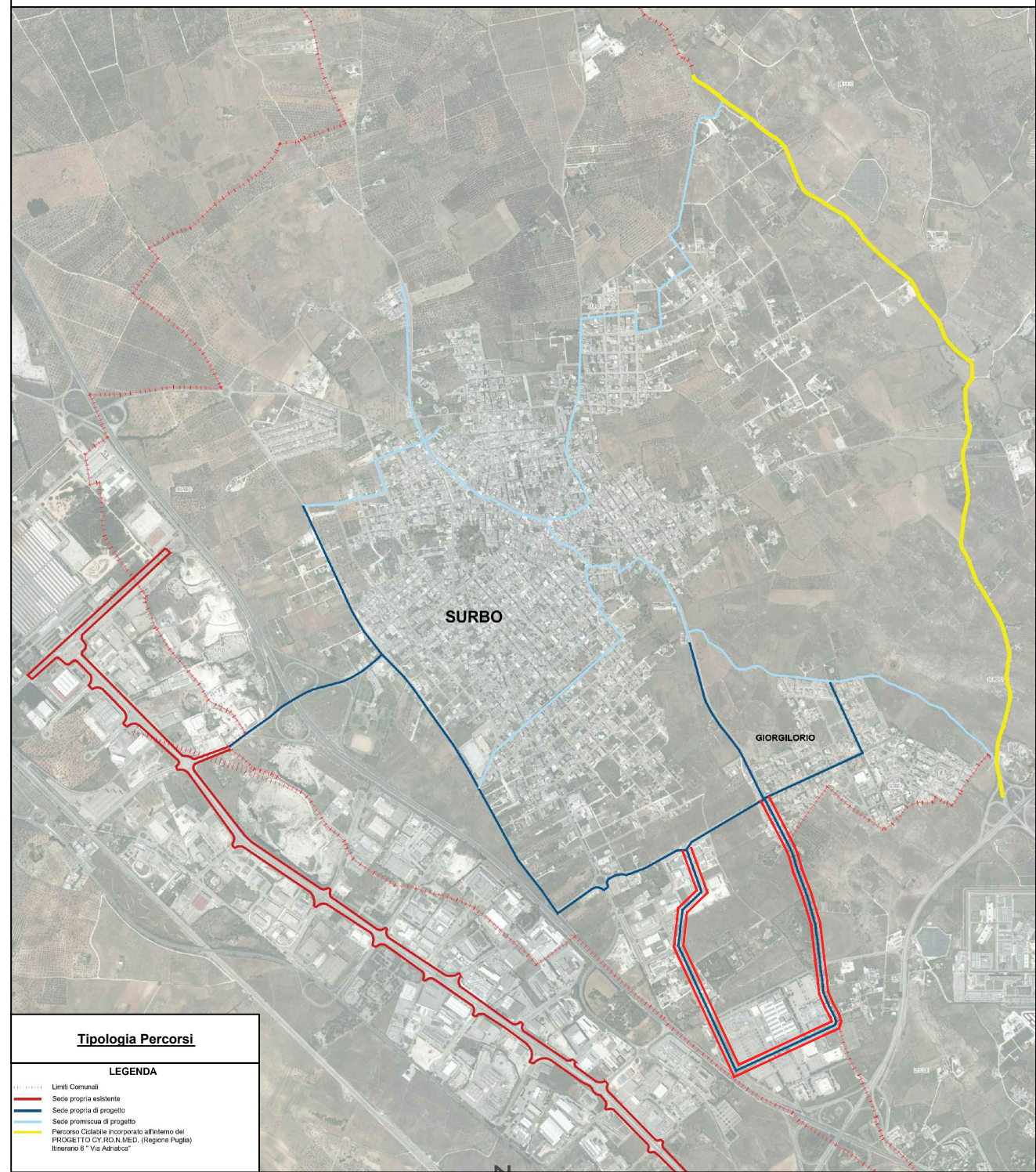
Le corsie ciclabili MONODIREZIONALI hanno una larghezza di metri 1,50, comprese le strisce di margine, riducibile eccezionalmente a metri 1,00 per brevi tratti opportunamente segnalati. Le corsie ciclabili BIDIREZIONALI hanno una larghezza di metri 2,50, comprese le strisce di margine, riducibile eccezionalmente a metri 2,00 per brevi tratti opportunamente segnalati;

La pista ciclabile in sede propria è separata dalla carreggiata destinata a veicoli a motore da uno spartitraffico fisicamente invalicabile della larghezza di metri 0,50;

La segnaletica orizzontale (linea di margine, mezzeria, simboli bici e frecce direzionali) per le ciclabili in sede propria deve essere di colore bianco;

A sinistra è indicato il segnale PISTA CICLABILE (figura 11.90, art. 122 Cds) è un segnale di OBBLIGO e deve essere posto all'inizio di una pista, una corsia o di un itinerario riservato alla circolazione dei velocipedi. Deve essere ripetuto dopo ogni interruzione o dopo le intersezioni.

PLANIMETRIA GENERALE DEI PERCORSI



Tipologia Percorsi

LEGENDA

- Limiti Comunali
- Sede propria esistente
- Sede propria di progetto
- Percorso Ciclabile incorporato all'interno del PROGETTO CY.RIO.N.MED. (Regione Puglia)
- Itinerario 6 "Via Adriatica"

10 - PERCORSO CICLABILE "ZONA P.I.P. - VIA SINDACO PERRONE"



RIPRESA FOTOGRAFICA N° 1 : "ZONA P.I.P."



RIPRESA FOTOGRAFICA N° 2 : "ZONA P.I.P."



11 - PERCORSO CICLABILE "VIA APPIA ANTICA - ZONA INDUSTRIALE"

Lunghezza:	0,669 Km
Quota altimetrica:	Preferibilmente a quota strada
Attrattori:	Nessuno
Sede stradale:	Percorso ciclabile in sede propria
Descrizione:	Pista ciclabile in sede propria permeabile ai ciclisti ed ai pedoni

NOTE E SEGNALETICA



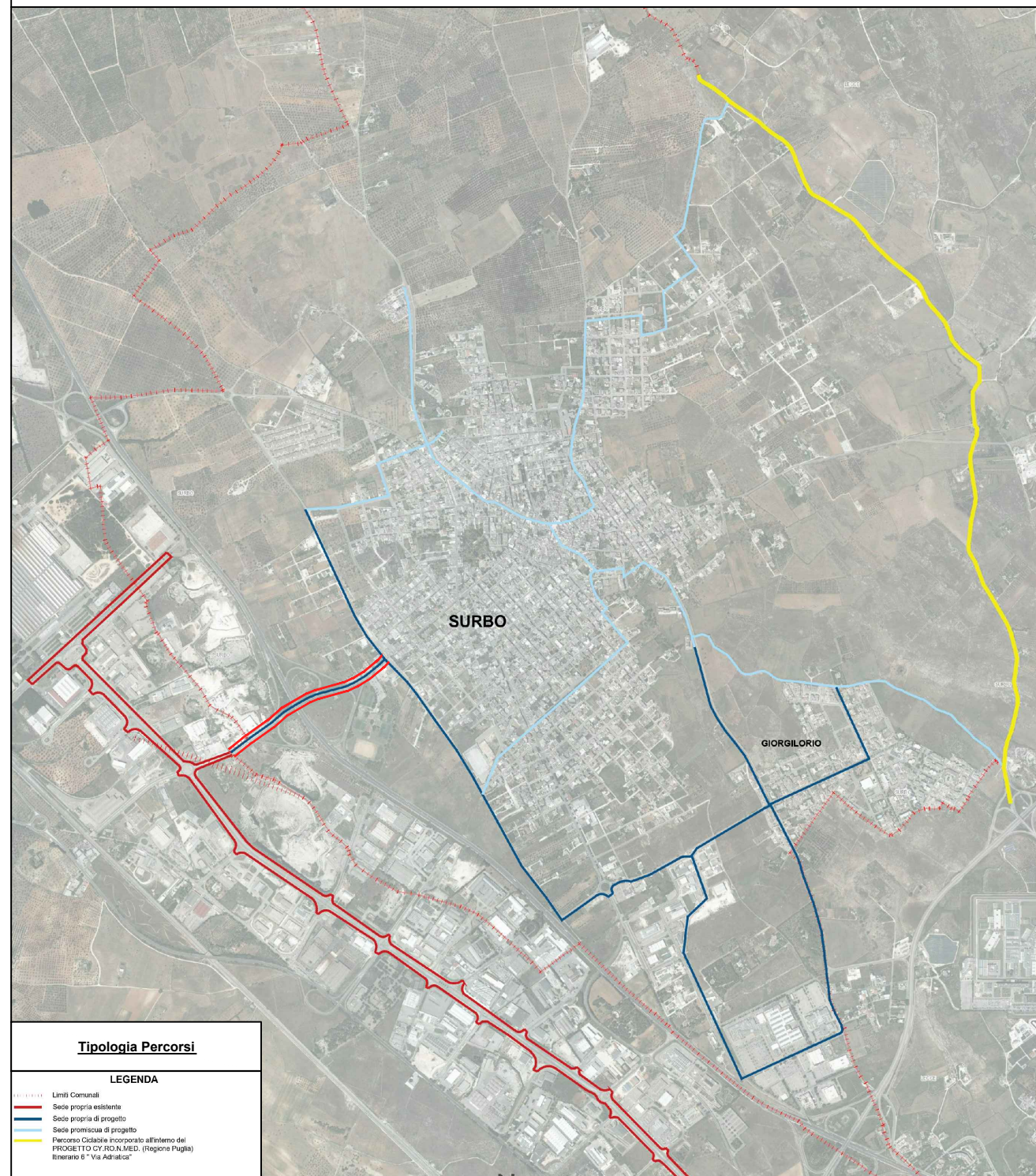
Le corsie ciclabili MONODIREZIONALI hanno una larghezza di metri 1,50, comprese le strisce di margine, riducibile eccezionalmente a metri 1,00 per brevi tratti opportunamente segnalati. Le corsie ciclabili BIDIREZIONALI hanno una larghezza di metri 2,50, comprese le strisce di margine, riducibile eccezionalmente a metri 2,00 per brevi tratti opportunamente segnalati;

La pista ciclabile in sede propria è separata dalla carreggiata destinata a veicoli a motore da uno spartitraffico fisicamente invalicabile della larghezza di metri 0,50;

La segnaletica orizzontale (linea di margine, mezzeria, simboli bici e frecce direzionali) per le ciclabili in sede propria deve essere di colore bianco;

A sinistra è indicato il segnale PISTA CICLABILE (figura 11.90, art. 122 Cds) è un segnale di OBBLIGO e deve essere posto all'inizio di una pista, una corsia o di un itinerario riservato alla circolazione dei velocipedi. Deve essere ripetuto dopo ogni interruzione o dopo le intersezioni.

PLANIMETRIA GENERALE DEI PERCORSI

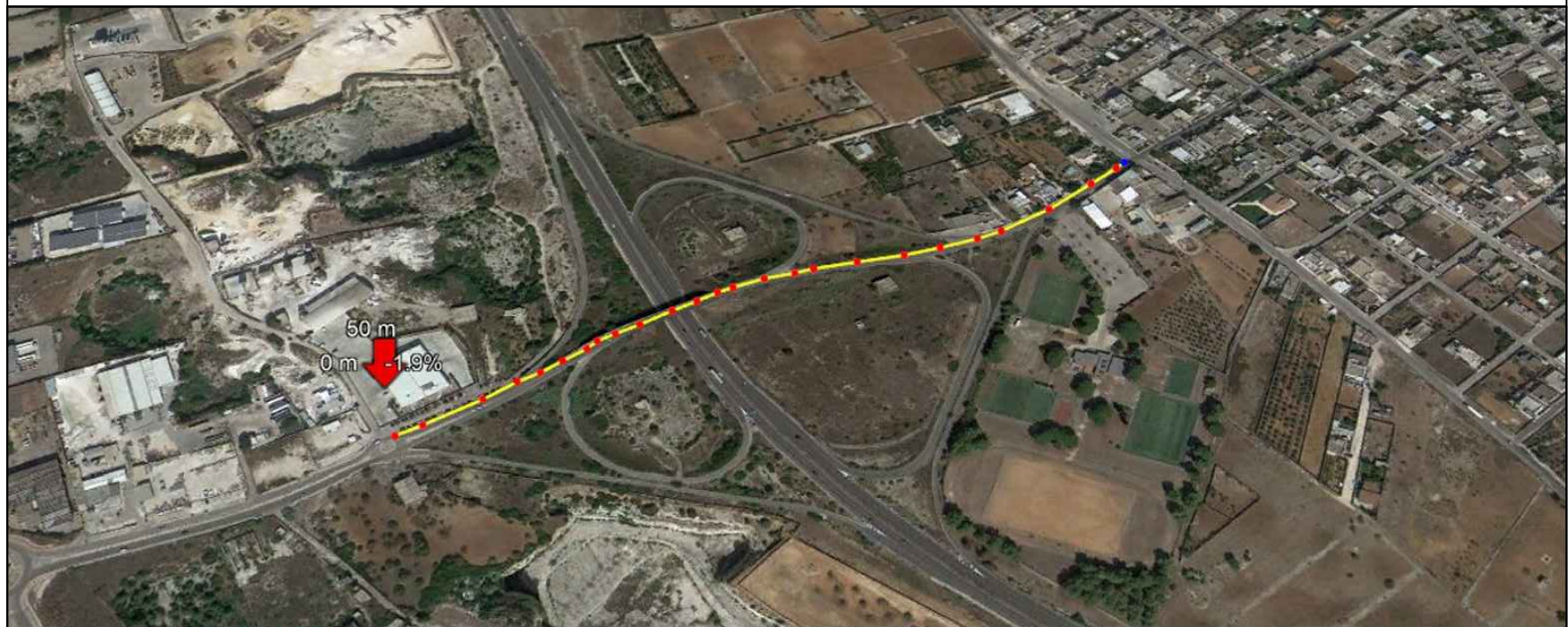


Tipologia Percorsi

LEGENDA

- Limiti Comunali
- Sede propria esistente
- Sede propria di progetto
- Sede promissoria di progetto
- Percorso Ciclabile incorporato all'interno del PROGETTO CY.RC.N.MED. (Regione Puglia)
- Itinerario 6 "Via Adriatica"

11 - PERCORSO CICLABILE "VIA APPIA ANTICA - ZONA INDUSTRIALE"



RIPRESA FOTOGRAFICA N° 1 : "S.P. 44"



RIPRESA FOTOGRAFICA N° 2 : "S.P. 44"

